

SKATTUNGBYN

Invånarantal:

Drygt 350 invånare

Geografiskt läge:

16 km från Orsa centrum

Kännetecken:

Byn med ett stort ideellt engagemang. En servicepunkt med bland annat skola, förskola, affär, kyrka och drivmedel.

Riktlinjer

- Bebyggelsen får inte växa utanför markerad gräns mot Kallmora.
- Ny bebyggelse ska utformas så att den passar in i byns karaktär.
- Längs särskilt markerad sträcka av väg 296 ska ny bebyggelse stärka bykaraktären med traditionella gårdsbildningar, se kartan på motstående sida samt sida 70. Gaturummet ska vara tydligt, men på grund av trafiken längs gatan bör byggnader placeras längre från gatan än traditionellt.
- Nya enskilda utfarter mot väg 296 ska om möjligt undvikas.
- Inom byn får vissa bygglovsbefriade åtgärder, exempelvis så kallade "Attefallsåtgärder" inte uppföras utan bygglov, se sidan 77, riktlinjer för Kulturmiljö.
- På jordbruksmark viktig för landskapsbildningen bör inte nya byggnader uppföras på obebyggda fastigheter eller utanför befintliga tomtplatser. Om exploatering ska kunna medges ska en särskild utredning påvisa att detta inte påverkar utsikten eller byns karaktär negativt, se sida 119.

Byutvecklingsplan

Skattungbyn har en byutvecklingsplan som antogs 2014

Skattungbyns bebyggelse klättrar på sluttningen ner mot Oreälven, delvis med utsikt över sjön Skattung. I anslutning till byn finns även viss bebyggelse nere i dalen på båda sidor om Oreälven. Byn ligger inom riksintresset Siljansområdet och odlingslandskapet och bebyggelsen i byn bidrar till riksintressets värden. Skattungbyn är riksintresse för kulturmiljö på grund av sin väl bevarade 1800-talsbebyggelse, och jordbruksmarken i byn är utpekad som riksintresse för naturvård. Norr om Oreälven ligger Skattungbyfältet, ett sanddelta från istiden som är riksintresse för naturvård.

Det råder idag troligen viss brist på bostäder i Skattungbyn, och de typer av bostäder som finns att tillgå motsvarar inte behovet.

Väg 296 passerar i byns nedre del och är starkt trafikerad med hänsyn till sin storlek, framförallt åker här en stor andel tunga fordon. Vägen tillhör Trafikverket och har idag brister i trafiksäkerheten.

Bebyggelsens karaktär

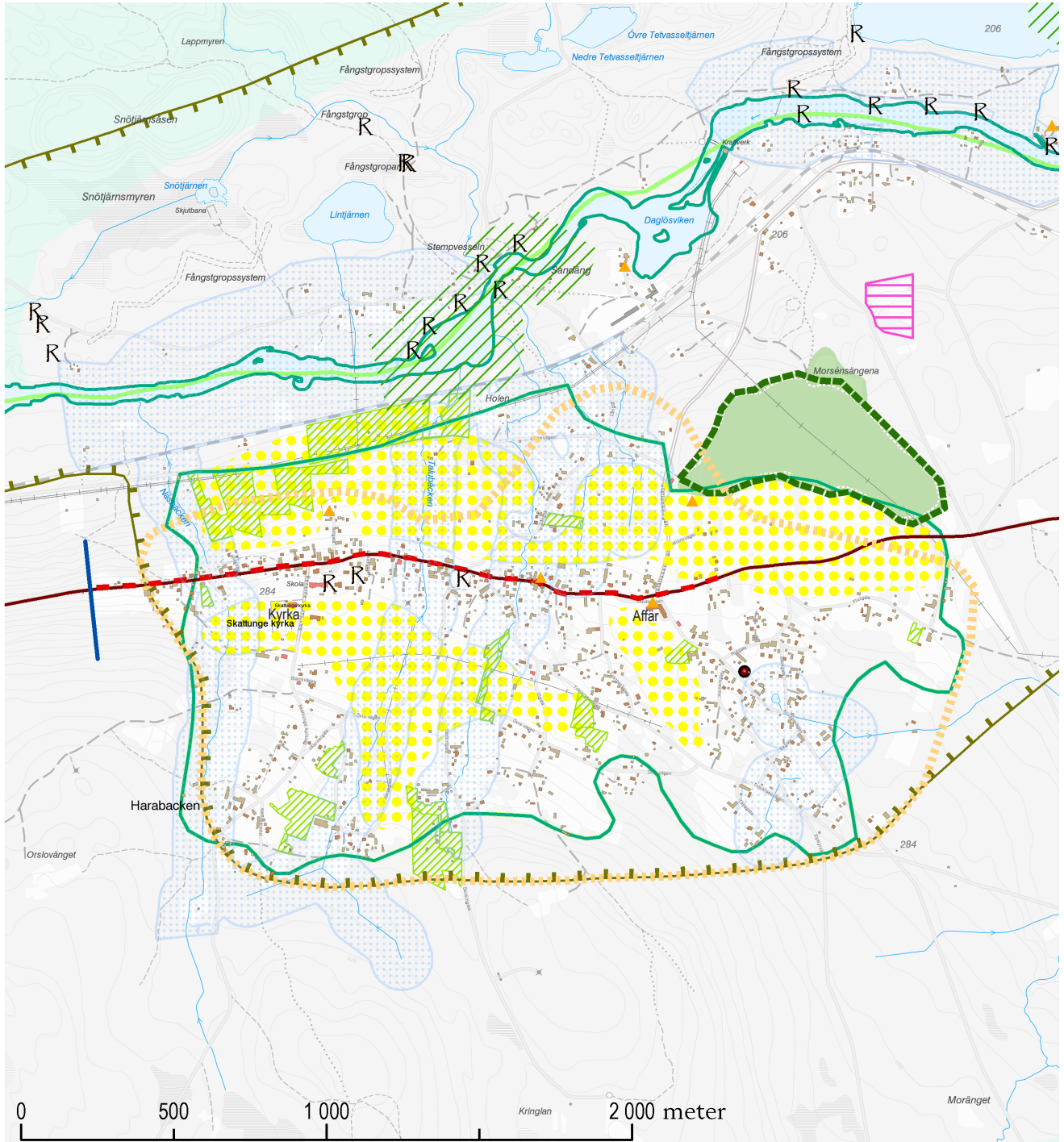
Bebyggelsen i Skattungbyn kan upplevas som blandad men innehåller några tydligt urskiljbara karaktärer. Det finns traditionella gårdsbildningar som framförallt längs väg 296 ligger nära gatan och bildar ett smalt och tydligt gaturum. I de östra delarna av Skattungbyn finns också områden med smala tydliga gaturum, men gårdsbildningarnas tydlighet varierar. Övriga delar av byn är ganska gles och bebyggelsen är samlad i klungor med öppen jordbruksmark mellan.

De traditionella gårdsbildningarna har bostadshus framförallt i 1,5–2 våningar med sadeltak. Frontespis (som förstubro eller glasveranda) är vanligt. Komplementbyggnaderna varierar i storlek från små äldre uthus till större ladugårdar och nyare komplementbyggnader eller äldre tillbyggda uthus med moderna inslag. Både bostadshus och komplementbyggnader har i huvudsak fasader bestående av stående träpanel eller knuttimmer. Färgsättningen består av slamfärger, framförallt röd, och obehandlat trä. På grund av höjdskillnaderna är det i vissa områden vanligt med souterrängvåning vilket bidrar till att byggnaderna uppfattas som betydligt större från nedsidan.

I Skattungbyn finns också flera bostadshus från början av 1900-talet uppförda i 1,5 våning med putsad fasad i ljusa färger och mansardtak (brutet tak med flackare takvinkel på övre delen av taket och brantare på nedre delen). Ibland är dessa hus insprängda i övrig bebyggelse och ibland är de placerade mer solitärt med få komplementbyggnader.



SKATTUNGBYN



Teckenförklaring

- | | |
|---|---|
| Rekommenderad väg farligt gods, sid 142 | Befintligt grönstråk, sid 42-43 |
| Tydligt gaturum, längre avstånd, sid 70 | Höga naturvärden, sid 54 |
| LIS sid 52-65 | Riksintresse naturvård, sid 34-37 |
| Bebyggelsens utbredning, sid 179 | Övriga intressen naturvård |
| Utökad bygglovspflicht, sid 77 | Värdefull ängs- och betesmark |
| Fornlämning, sid 74-77 | Jordbruksmark viktig för landskapsbild, sid 118-120 |
| Riksintresse för kulturmiljövård, sid 74-77 | Markanvändning, sid 174-177 |
| Byggnadsminne, sid 74-77 | Skogsbygd |
| Potentiellt förorenad mark, sid 150-157 | Grönområde |
| Täktstillstånd (verksamhetsområde), sid 117 | |

Skattungbyn omfattas av riksintresse för friluftsliv 3 kap. MB och riksintresse för rörligt friluftsliv 4 kap. 2§ MB. Delar av området kan omfattas av generellt biotopskydd, se sida 40.